

## 国内和进口马自达如何测试说明

官晓进

目前在国内已经有很多车型与马自达车系相关，如：一汽马自达 6、长安马自达 2、长安马自达 3、进口马自达 5、进口马自达 8、进口 RX-8、海南马自达、海马（郑州）汽车等等车型。在 X431 网站上同时公布了众多与马自达相关的诊断软件，如何使用正确诊断软件测试相应的车型，请参考表 1。

表 1

车系名	车型名	诊断座类型	软件名称	最新版本
进口马自达	全部车型	16PIN/17PIN	马自达车系	V35.90
一汽马自达 6	马 6	16PIN	马自达车系/一汽马自达 6	V35.90/V11.00
长安马自达	马 2、马 3	16PIN	马自达	V35.90
海南马自达	全部车型	16PIN/17PIN	海南马自达/海马专用	V12.03/V22.10
海马(郑州)	全部车型	16PIN	海马(郑州)汽车专用	V12.40

具体诊断软件可以测试的系统和功能，请参考每个车型的可测车型表，可在 [www.X431.com](http://www.X431.com) 网站上下载。

如何使用马自达诊断软件测试一汽马自达 6、长安马自达 2、长安马自达 3、进口马自达等车型，进行详细说明：

第一、首先，选择最新进口马自达诊断软件版本，以 V36.00 为例说明，参见图 1 和图 2

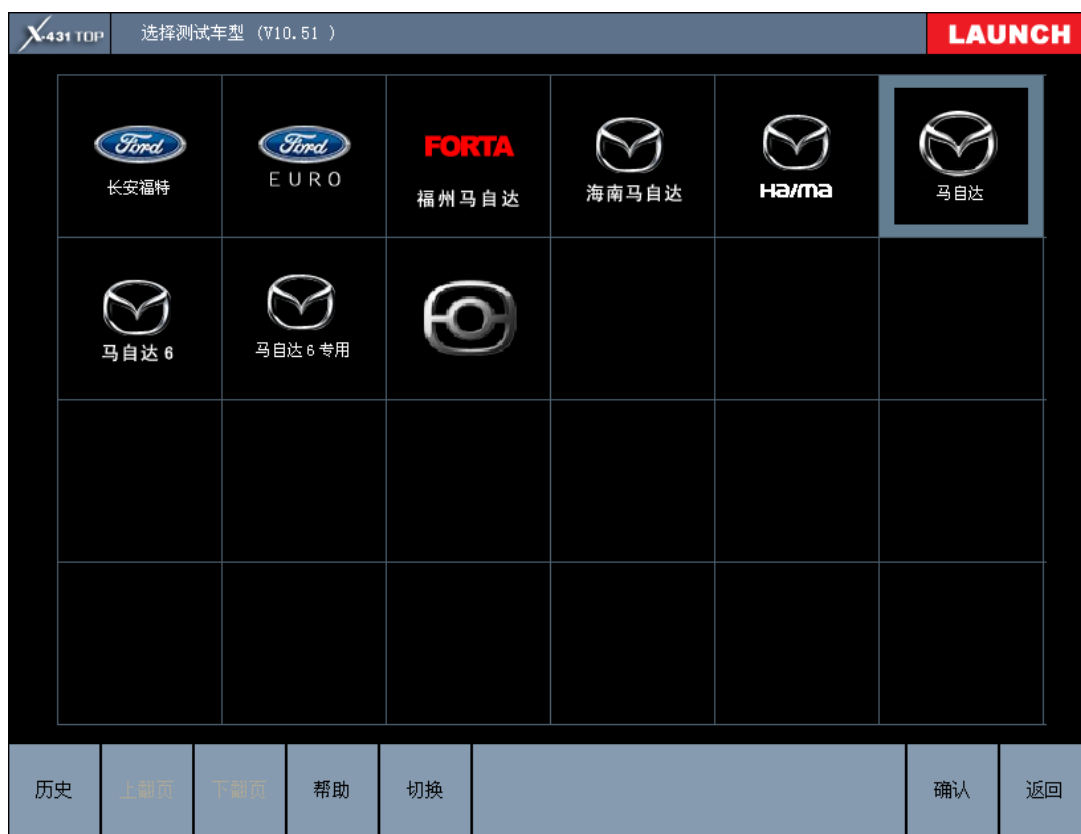


图 1



图 2

第二、下载完毕后, 出现“询问系统”和“手动选择”两个菜单, 通常情况下选择“询问系统”菜单。参见图 3



图 3

第三、选择“询问系统”后，出现“16PIN 诊断座”和“17PIN 诊断座”两个菜单，以 16PIN 诊断座为例，选择“16PIN 诊断座”后，如果使用 X431 提示“请选用[CAN BUSII 或者 SUPER-16 (选配)]接头”，参见图 4。



图 4

第四、如果正在测试这个车型相关系统和功能已经开发完毕，将出现如下图信息框，主要包括车型名、发动机型号、发动机排量、Vehicle code。参见图 5

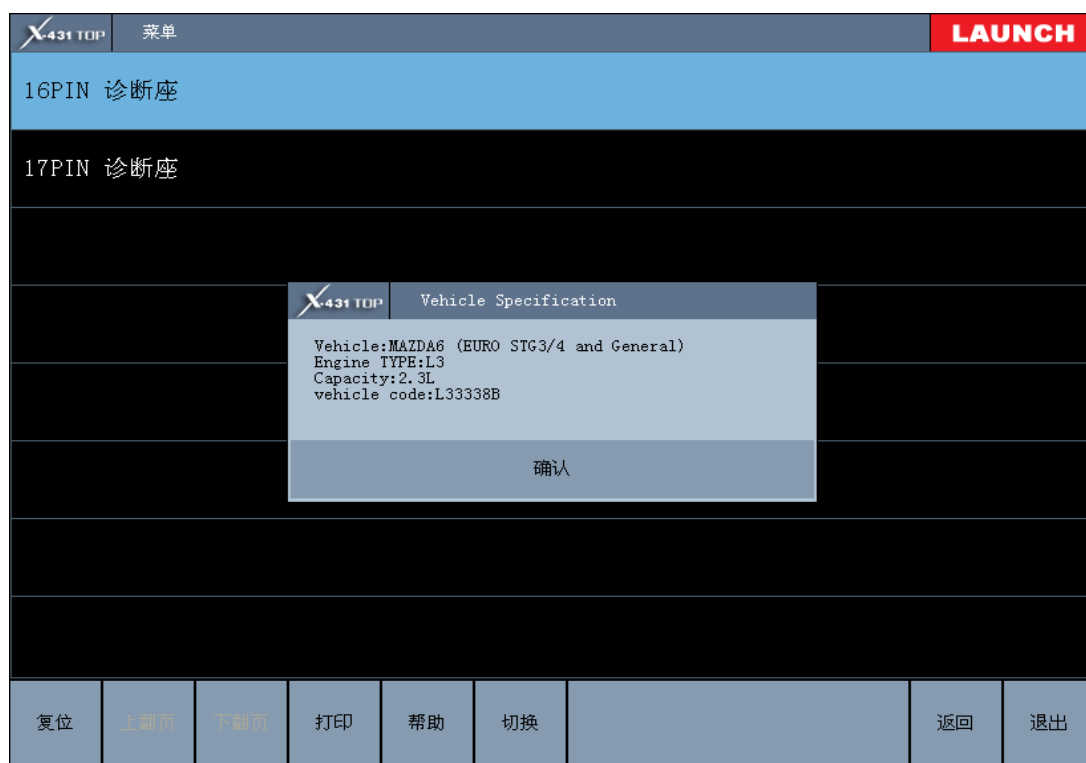


图 5

如果正在测试这个车型相关系统和功能没有开发,将出现信息框:“1. 请下载最新的软件版本. 如果已经是最新的软件版本, 请把显示的内容告知售后服务中心以便升级. 2. 请记录或打印该页内容以便您咨询售后服务中心. 系统 ID: L327A”, 参见图 6。请将 L327A 这个系统 ID 通过邮件或者电话通知我们, 我们会在后续版本中及时增加系统和功能。



图 6

第五、选择“确定”按钮后提示“快速测试”和各个系统名称。参见图 7



图 7

第六、选择“快速测试”菜单后，开始进行全部已经开发的系统的读码功能操作，如果没有故障，则显示[No Dtc]；如果存在故障码，则显示故障码的个数；如果通讯失败，则显示[Comm Fail]。参见图 8 和图 9



图 8

X431 TOP		选择系统	LAUNCH
快速测试			
ABS/TCS (防抱死制动模块/牵引力控制系统)			4
ICM (仪表盘)			Comm Fail
LHID (左高能放电灯)			No Dtc
PCM (动力控制模块)			No Dtc
RCM (辅助限制控制模块)			4
RHID (右高能放电灯)			No Dtc
复位	上翻页	下翻页	打印
			详情
			返回

图 9



第八、选择“返回”按钮，提示“是否想使用‘清除故障码’功能，确定：清除故障码，取消：返回”，参见图 12。选择“确定”按钮进行清除故障码。否则退到图 10。

X-431 TOP 故障码		快速测试		LAUNCH
故障码	描述	状态		
C1320	制动液压蓄压器行程传感器电路故障	持续故障码		
C1322	制动液压主缸活塞行程传感器1电路故障	持续故障码		
C1321	制动液	持续故障码	是否想使用‘清除故障码’功能 确定：清除故障码 取消：返回 确认      取消	
C1101	ABS 液	持续故障码		
上翻页	下翻页	打印	帮助	返回

第九、进行单独系统的读取故障码清除故障码、读数据流、动作测试和特殊功能，在此不再详细赘述。